



ANALIZA ALPINISTIČNIH NESREČ IN DOGODKOV

v obdobju od septembra 2025 do aprila 2026

Vsebina

Uvod	4
Nesreče in dogodki tekom zimske sezone	5
Nesreče pri lednem plezanju	5
Druge nesreče in dogodki	7
Odzivi na prejšnje poročilo	8
Poudarki ob začetku skalne sezone	9
Zaključek	11

Uvod

Od začetka zbiranja poročil o alpinističnih nesrečah bo v kratkem minilo leto dni. Odzivi na jeseni objavljeni pregled so bili večinoma pozitivni, vsi brez izjeme pa konstruktivni. To nas veseli, najbrž nekaj počnemo prav 😊. Od objave se je naš spletni nabiralnik počasi, a vztrajno polnil z bolj ali manj natančno izpolnjenimi obrazci, katerih skupno število bo počasi preseglo stotico. Med poročili z vseh vetrov (zimske, letne, športnoplezalne nesreče, pred kratkim in »pred davnimi časi«) se vse bolj kaže tudi sezonska obarvanost, ki nam pomaga spremljati trenutno stanje. Kljub temu je število novih obrazcev glede na prejšnje izdano poročilo premajhno, da bi nam statistična obdelava povedala kaj novega. Zato bomo tokrat dogajanje tekom zime komentirali bolj kvalitativno, naslednjo pošiljko števil in diagramov pa pričakujte po koncu skalne sezone.

V prvem delu poročila podajamo pregled dogodkov letošnje zimske sezone. Hit le-te so bili zaledeneli slapovi, v katerih so plezljive razmere vztrajale precej dlje, kot je to v zadnjih letih v navadi. Temu primerno visoko je bilo število nesreč pri lednem plezanju. Resnično nevarne plazovne razmere, ki jih je prineslo sneženje v prvi polovici februarja, so v naših krajih minile brez izrazitega porasta števila nesreč v plazovih (še posebej v primerjavi s sosednjimi alpskimi državami). Če je razlog za to dvig splošne ozaveščenosti o plazovni varnosti, smo res lahko zadovoljni. Po drugi strani pa je znano, da se večina lavinskih nesreč zgodi v drugi in tretji stopnji, ko »smo še na varnejši strani lestvice...«. Štirica pa je že dovolj nevarna, da se večina smučarjev odloči pravilno.

Po objavi prejšnjega poročila smo z zanimanjem prisluhnili debatam o našem delu in pri tem naleteli na nekaj vprašanj, ki si zaslužijo odgovor. Tem problematikam namenjamo drugi del tokratnega pisanja.

Za zaključek pa s pogledom v bližnjo prihodnost načenjamo teme, ki so še posebej aktualne ob pričetku skalne sezone. Starim mačkom se bodo ničkolikokrat slišana opozorila morda zdela odveč. To poglavje je pač namenjeno predvsem novim generacijam pripravnikov, ki morda letos prvič zapuščajo relativno varnost navrtanih smeri v Paklenici. Kljub temu smo se potrudili, da bi prav vsak bralec med zimzelenimi svarili našel tudi kaj novega.

Želimo vam prijetno in poučno branje, varno plezanje in obilo veselja v naših krasnih stenah!

Matic, Peter, Borut in Vid

Nesreče in dogodki tekom zimske sezone

Nesreče pri lednem plezanju

Na podlagi oddanih poročil ali lastne obveščенosti smo pridobili nekaj podatkov o desetih nesrečah in dogodkih slovenskih plezalcev (v ne nujno slovenskih slapovih). Vemo sicer za še nekaj podobnih dogodkov, o katerih nam poročila niso bila posredovana, verjetno pa se je vsaj še kakšen izognil našemu radarju. Vsi obravnavani dogodki so se zgodili v mesecu januarju. Zaključimo lahko, da se nam je v letošnji lednoplezalni sezoni resna nesreča ali »near miss« s potencialno hudimi posledicami v povprečju zgodil vsaj vsak tretji dan. Poročevalci v nekaterih primerih niso znali navesti natančnega vzroka padca, v enem primeru pa so nam ostale neznane tudi poškodbe. Sedijo kratki opisi dogodkov, seveda okleščeni vseh informacij, ki bi lahko poimensko izpostavile ponesrečenca.

1. Zdrs dereze na skali v položnejšem, slabše zaledenem raztežaju. Zlom golenice.
2. Padec zaradi zdrsa noge, ponesrečenec je izpostavil slabo nabrušen monopoint zob na derezi. Zaradi utrujenosti se ni uspel zadržati na cepinih, zadnji vijak pa je bil nekaj metrov nižje. Padec se je končal z zlomljeno lopatico.
3. Neznani vzrok padca. Ponesrečeni se ga ne spomni, varovalec pa ni dobro videl. Sicer ni šlo za zelo strm del slapu, je bil pa led slabše kvalitete. Zaradi dobrega varovanja padec ni bil zelo dolg. Zlomljen gleženj.
4. Padec kot posledica neplezanosti, plezalec ne zna oceniti, ali mu je popustila roka ali noga. Na srečo brez poškodb.
5. Zdrs dereze na skali v strugi pod slapom. Zlomljena golenica.
6. Spontan podor ledu. Šlo je za cev (po oceni poročevalca težko približno 300 kg), ki jo je naluknjalo veliko število plezalcev. Zaradi »dotrajanosti« je popustila kljub negativni temperaturi okolice. Plezalec v vpadnici jo je k sreči odnesel brez resnejših poškodb.
7. Daljši padec v zahtevni sveči, polomljena rebra.
8. Daljši padec v zahtevnem delu slapu, brez poškodb.
9. Napredujoči sproži skalo, ki zadane varujočega v eni od več sledečih navez. Poškodba stegna (hematom, raztrganina).
10. Padec v prvem raztežaju, neznan vzrok in poškodbe.

Ob toliko neznankah je natančna analiza vzrokov za padce nemogoča. Zato smo poskusili poiskati čim več splošnih vzrokov za takšne dogodke. Ne domišljamo si, da smo odkrili nekaj novega, smo pa na enem mestu zbrali temeljne resnice o lednem plezanju, o katerih se več kot očitno premalo govori. Naj bodo v pomoč inštruktorjem in vodjem šol pri uvajanju tečajnikov v to lepo dejavnost, ki pa se je v splošnem morda lotevamo nekoliko preveč z levo roko.

- 1) Led kot medij je v primerjavi s skalo za pomembno stopničko kompleksnejši. Je bolj spremenljiv (tudi v zelo kratkih časovnih intervalih), težavnost istega slapu pa lahko glede na razmere in obisk predhodnih navez močno variira. Oglejmo si dva primera:
 - a) V nekaterih plezalnih skupnostih (če smo pravilno obveščeni, je tak primer Kanada, če ne, pa nas prosim popravite) si lahko oceno slapu iz vodnika vpišejo samo prvi ponavljalci v sezoni. Vsaka naslednja naveza ima lažje delo, saj lahko cepine samo zatika v luknje, ki so ostale za predhodniki. Razlika v potrebnem fizičnem naporu je očitna.
 - b) Morda najbolj tipičen primer vpliva razmer na težavnost je velikost podstavka prostostojećih sveč. Sveča, ki je v začetku sezone komajda staknjena s tlemi, je bolj ali manj navpična od začetka do konca. Ko se tekom sezone ob njenem vznožju oblikuje stožčast podstavek, se strmi del sveče krajša, težavnost pa pade. Značilne primere najdemo v Desnem in Centralnem slapu pod Prisankom, Vikijevi sveči, ...
- 2) Ledna sezona je še posebej v zadnjih letih zelo kratka. Posledično imamo manj časa za trening in vplezavanje, zato je napredek počasnejši. Verjetno ne bomo pretiravali, če zatrdimo, da ima povprečen slovenski alpinist za seboj vsaj nekaj desetkrat več preplezanih metrov v skali, kot v ledu. Če upoštevamo še športno plezanje v naravnih plezališčih, pa je razlika še precej večja. Zato je logično, da je tudi diskrepanca v izkušnjah in plezalnem nivoju temu primerna.
- 3) Morda v nekaterih krogih prevladuje prepričanje, da se lednega plezanja lahko naučimo hitreje, kot plezanja v skali. Raznolikost gibov je manjša (v klasičnem ledu, pustimo težke kombinacije), »itak pa ves čas držiš šalce«. To, da je ledno plezanje fizično napornejše od skalnega, še ne pomeni, da je dovolj že samo moč kljub pomanjkljivi tehniki.
- 4) Primerjava lestvic ocenjevanja težavnosti je (kljub nekaterim poskusom v preteklosti) povsem brezpredmetna, saj je način gibanja drugačen.
- 5) V ledu si plezalec skozi celoten raztežaj vedno sam namešča varovanje. Nameščanje vijakov je tudi bistveno bolj fizično naporno od postavljanja metuljev ali preverjanja starih klinov. Po drugi strani pa je pogosto slišati mantra, da »v ledu lahko zavrtaš kjerkoli, če ti gre za nohte«. To ni nujno res, sploh pa ne v zelo popularnih slapovih, kjer je lukenj od cepinov in vijakov predhodnih navez veliko.
- 6) V ledu je ocena težavnosti navadno pogojena s trajanjem neprekinjenih težav. V skalni smeri si na primer raztežaj, v katerem se na skici pojavi ocena V, lahko zaslužimo razmeroma enostavno: par metrov strmine, ki jim sledi trojka do sidrišča. V slapovih pa so takšni »bolder plus sprehod« raztežaji redki. Če ima raztežaj oceno WI5 to po navadi pomeni, da so težave dolgotrajne in poleg moči in tehnike vedno zahtevajo tudi določeno mero vzdržljivosti.
- 7) Redko preplezljivi cilji nas lahko hitro zavedejo v prehitro stopnjevanje težavnosti. Svoje doda tudi dejstvo, da je med slapovi, ki med prvimi nudijo plezljive razmere, kar nekaj resnih smeri, ki so logistično razmeroma enostavno dostopne: Damoklejev meč, Ledinska slapova, Centralni pod Prisankom, ... Slednji je po naših informacijah letos doživel vsaj tri resne padce, daljše od 10 metrov.
- 8) Skala v primerjavi z ledom bolj velikodušno odpušča napake. Zaradi derez na nogah se padelec v ledu zelo redko konča brez poškodb.
- 9) Verjetno bi pri nas težko našli skalno smer, v kateri se je kadarkoli hkrati drenjalo tolikšno število navez, kot v popularnih preplezljivih slapovih. Ob takšni gneči so padajoče kamenje in kosi ledu

še nevarnejši kot sicer, zato ponovno opozarjamo na pomen postavljanja sidrišč izven vpadnic, kjer je to mogoče.

- 10) Odvisnost stabilnosti ledu od okoliške temperature je vsekakor upoštevanja vredna. Dva dni po nesreči v enem naših klasičnih slapov (spontan podor ledu, šesta točka med opisi nesreč) je smer ponovno doživela vzpon dveh navez v rahlem dežju. Obvestilo o nesreči je bilo sicer dan po podoru objavljeno na enem od socialnih omrežij.

Druge nesreče in dogodki

V nabiralnik smo dobili še dve poročili zimskih dogodkov s srečnim koncem, ki nista povezana z lednim plezanjem. Osamljena primera si bomo ogledali vsakega posebej, saj sta vsak na svoj način poučna.

V prvem primeru je šlo za dolg zdrs smučarja zaradi odpete smučke. Sicer suvereni smučar je vozil po zelo trdi, mestoma poledeneli strmini naklona med 30 in 35 stopinj. V trdem terenu so obremenitve na vezi večje, saj podlaga skoraj ne absorbira obremenitev med smučanjem. Ker je imel vezi odklenjene, se mu je med zavojem ena smučka odpela, zdrs z glavo naprej pa se je končal v mehkejšem snegu sto metrov niže, na srečo brez omembe vrednih poškodb.

Smučanje z zaklenjenimi vezmi je v strmem terenu priporočljiva in s strani alpinističnih smučarjev tudi upoštevana praksa. V dotičnem primeru pa je šlo za »navaden« turni smuk na pragu visokogorja, a v razmerah, ki niso odpuščale napak. V terenu, ko bi pri pešačenju sicer uporabljali dereze in (ali pa vsaj) cepin, naj bodo vezi zaklenjene, saj so robniki edino, s čimer lahko nadziramo zdrs. Poročevalec pa je izpostavil še dva pomembna vidika dogodka, ki se nam zdita dobra iztočnica za debato:

1. Morebiten zdrs lahko z robnikom nadzorujemo in ustavimo zgolj pri majhnih hitrostih. V strmem in poledenem terenu pa hitrost drsenja zelo hitro postane prevelika.
2. Pri padcu z glavo naprej nimamo nobene realne možnosti, da bi robnik preostale smučke sploh kakorkoli uporabili, saj brez cepina ne moremo vplivati na položaj telesa. Obračanje s konico smučarske palice v kakšnih mehkejših razmerah sicer deluje, na poledenelih strminah pa je to verjetno zgolj teoretična možnost.

Znane so nam tri različne možnosti reševanja takšne situacije: palica z integriranim oklom cepina, cepin v roki (morda »zatejpan« ob palico) in cepin pod naramnico nahrbtnika, od koder bi ga po potrebi lahko izvlekli in uporabili. Verjetno ima vsaka od teh možnosti svoje prednosti in slabosti, pristaše in nasprotnike. Ker naše smučarske kompetence ne presegajo Jalovčevega ozebnika bomo nadaljnjo debato o tem prepustili resnejšim smučarjem. Predlagamo kakršnokoli obliko javne razprave, da se bomo lahko vsi kaj naučili 😊.

V drugem primeru je šlo za smučanje v žlebu, ki se je srečno končalo z vožnjo v plazju. Poročevalec je v okolici mesta nesreče opazil nekaj sproženih klož in naredil prerez, preizkusa ECT pa ne. Kljub zavedanju, da ni vse, kot bi moralo biti, je nadaljeval. Do sprožitve plazju je prišlo na zožitvi žleba (kjer je površina snežne odeje, ki nosi smučarja, manjša, do preobremenitve pride hitreje). Zaradi razmeroma majhne količine snega v plazju in pravih ukrepov (odklenjene vezi smučiči, neuporaba paščkov na palicah) je smučar ostal na površju in izšel iz situacije brez poškodb. Nauk nesreče je kratko in jedrnat ubesedil sam: »Če imaš čuden občutek, naredi več preizkusov snežne odeje ali pa obrni.«

Odzivi na prejšnje poročilo

Po objavi prvega poročila o nesrečah smo pozorno spremljali odzive zainteresirane javnosti. Prejeli smo nekaj vprašanj in komentarjev, v pogovorih o našem delu pa smo naleteli tudi na nekaj nesporazumov, ki bi jih radi razjasnili.

Pričakovana dilema se je pojavila v zvezi z »rutiniranim obvladovanjem težav«, ki je bilo med anketiranimi pogosto razumljeno kot »zmožnost prosto preplezati najtežje ocenjeno mesto v smeri«. Suvereno gibanje v alpinističnih smereh vključuje vrsto različnih veščin in športnoplezalni nivo je le ena izmed njih. Govorimo o orientaciji, postavljanju varovanja, tekočem gibanju v lažjem, a krušljivem terenu, dobri fizični kondiciji, zmožnosti dolgotrajne koncentracije, ... Plezalca, ki Helbo s Čopovim stebrom v kopnih razmerah preplezata v sedmih urah z občasno pomočjo opreme (A0) na težjih mestih, tovrstne smeri očitno obvladujeta bolje od naveze, ki prosti vzpon v isti kombinaciji začne in konča v soju čelne svetilke. Vse navedene dejavnike je seveda težko ovrednotiti z enim vprašanjem izbirnega tipa. Zato poudarjamo, da lahko pri vsakem vprašanju izberete možnost »drugo« in z lastnimi besedami oblikujete poljubno izčrpen odgovor, mi pa bomo v prihodnje razmislili o preoblikovanju možnih odgovorov na to vprašanje.

Nekaj zmede je povzročilo tudi poročanje o poškodbah, pri katerih so se ponesrečenci odločali za samopomoč. Precej komentarjev je šlo v smeri, da je nekatere omenjene poškodbe (na primer rupturo ledvenih vretenc) včasih težko že na terenu prepoznati in opredeliti kot resne, saj na pogled niso zelo očitne. Slišali smo za precej primerov, ko se je posameznik več dni odločal za obisk zdravnika, ki je takšno poškodbo potrdil, do takrat pa povsem »normalno živel«. Na tem mestu poudarjamo, da smo v želji po ohranjanju anonimnosti pri poročanju o poškodbah zamolčali ozadje dogodka, pri ocenjevanju resnosti poškodb na terenu pa moramo **vedno** imeti pred očmi **celotno sliko**. Bolečino v hrbtu, ki se pojavi po dvajsetih metrih odbijanja s police na polico, bomo pač obravnavali drugače kot »stihanje« v križu, ko s tal poberemo avtomobilske ključe. Smernice prve pomoči nam pri padcih z višine in drugih visokoenergijskih poškodbah narekujejo skrajno previdnost. Če smo jih dolžni upoštevati pri oskrbi sočloveka, zakaj jih ne bi še pri sebi?

Druga pomembna sestavina »celotne slike« poleg dogodka samega pa je možnost reševanja. Da bomo v snežnem metežu brez signala pri samoreševanju vztrajali dlje, kot na lep poletni dan v deželi za devetimi gorami, kjer helikopter pride zastoj, je pač jasno vsakomur. Verjemite, da bi Doug Scott in Chris Bonnington na sestopu z OGREJA z veseljem poklicala na pomoč, če bi ju lahko kdo slišal.

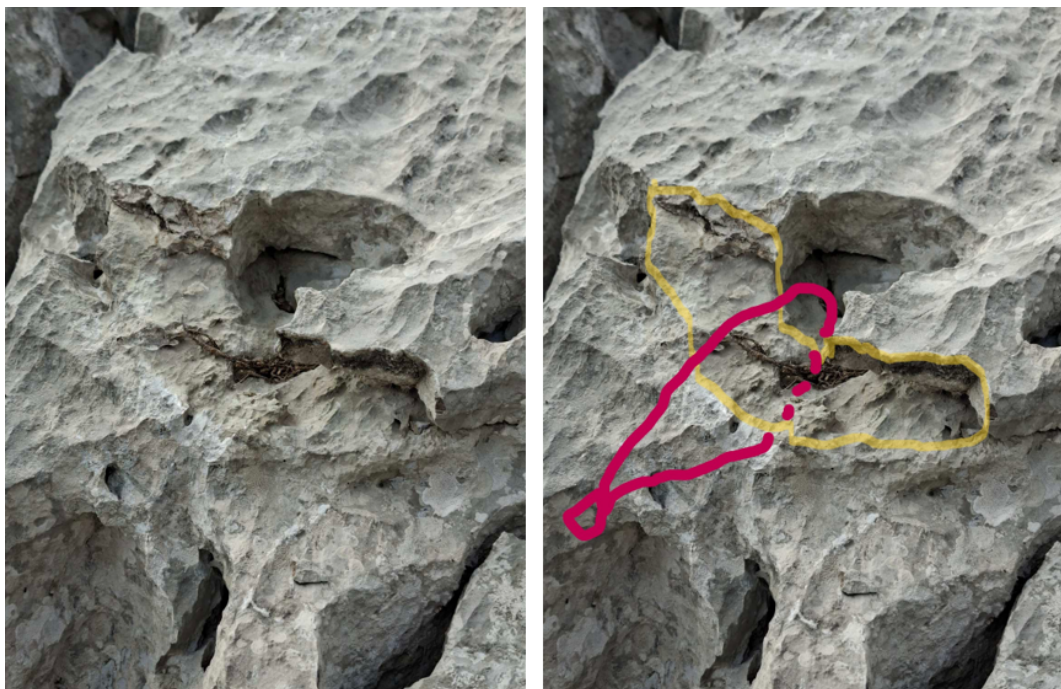
Nazadnje pa še komentar na dilemo, ki se nam v sistemu prostovoljnega anonimnega poročanja o nesrečah zdi ključnega pomena. Slišali smo nekaj izjav v smislu: »Bi oddal/a obrazec, ampak nočem uhajanja informacij in posledično govoric, zato rajši ne bom.« Takšen pogled razumemo in spoštujemo, ob tem pa se zavezujemo, da do uhajanja informacij z naše strani ne bo prihajalo. Nenazadnje je tudi vprašalnik zastavljen brez obveznih odgovorov in vsakomur omogoča, da sporoči ravno toliko, kolikor je pripravljen deliti. Če se komu od dozdajšnjih poročevalcev zdi, da smo njegovo zaupanje zlorabili, ga prosimo, naj nam to sporoči. Radi bi se mu opravičili, razjasnili svoje stališče in spregledali svojo napako z namenom, da je ne bomo več ponovili. Kar se tiče govoric, je pa tako: v majhni in razmeroma povezani skupnosti (kar naša plezalna scena je) so takšne in drugačne govorice prisotne ves čas. Opravljanje naši vrsti že vse od pojava govora pomaga pri medsebojnem sodelovanju in je sestavni del človeške narave, če nam je to všeč ali ne. Edini dokazano učinkovit način boja proti čenčam pa je javna izpostavitve resnice. Menimo, da je naša dejavnost lahko uporabna tudi v ta namen.

Poudarki ob začetku skalne sezone

Vsak začetek sezone (najsi bo skalna ali zimska) je smiselno začeti z nekaj lažjimi turami, da se glava in telo spomnita specifične gibanja. Trenutni trendi med plezajočo populacijo so izrazito usmerjeni v vplezavanje telesa, glave pa malo manj, saj so Paklenica, Arco in podobne spomladanske destinacije večinoma kar razkošno opremljene, po možnosti s svedrovci. Imejmo torej v načrtu še vsaj pet lažjih in skromno opremljenih smeri v gorah, preden zgrabimo vsak svojega bika za roge.

V začetku poletja je skala v smereh naših gora razrahljana od taljenja in zmrzovanja tekom zime, po policah pa je naloženega veliko nestabilnega materiala, ki čaka na prve plezalce, da ga pošljejo v dolino. Kot priporočljivo prakso bi na tem mestu izpostavili »aktivno čiščenje« smeri med plezanjem. Kot prvi ponavljalci v sezoni lahko k splošni varnosti pomembno pripomoremo tako, da drugi v navezi med plezanjem namenoma pomeče v dolino vse, kar mu uspe premakniti z mesta. To si seveda lahko privoščimo le v preglednih stenah, pod katerimi ne potekajo planinske poti. **Vse to ob zanesljivem zavedanju, da neposredno pod nami ni nikogar.** Gre za v preteklosti precej razširjeno prakso, na katero smo z leti nekako pozabili. Ob pričevanjih starejših alpinistov, da »v naših časih pa hribi že niso bili tako podrti, kot so zdaj«, po navadi najprej pomislimo na velika temperaturna nihanja in s tem povezane intenzivne procese erozije. Morda pa danes le manj skrbno vzdržujemo plezalne smeri, kot so to počele generacije pred nami... Takšno družbeno odgovorno plezanje lahko z gora razširimo tudi v plezališča. Želimo si, da bi vsaj čiščenje slabe skale in zategovanje odvitih matic na svedrovcih postalo stalna praksa. Za več idej pa obiščite spletno mesto iniciative Projekt OSP.

V kontekstu debate o slabi skali se nam zdi smiselno izpostaviti povzetek nesreče, ki se je zgodila tekom letošnje pomladi. Gre za sicer redko ponavljano smer na področju, ki je v začetku skalne sezone zelo pogosto obiskano, skala pa v splošnem velja za kakovostno. Plezalca sta sidrišče za spust po vrvi izdelala na skalnem ušesu premera približno 3 cm (na desni sliki skicirano z rumeno, zanka pa z rdečo barvo).



Slika 1: Odlom skalnega ušesa med spustom ob vrvi

Sidrišče je zdržalo preizkus s statično obremenitvijo enega plezalca ob dodatnem varovanju. Zato sta plezalca uho ocenila kot zanesljivo in dodatno varovanje odstranila. Med spustom je uho popustilo, padec spuščajočega pa se je končal na polici dvanajst metrov nižje. Zahvaljujoč srečnim okoliščinam se je situacija končala brez življenje ogrožajočih poškodb. Mimogrede: poročevalec je izpostavil pomen nahrbtnika ter pomožnih vrvic in čevljev na pasu pri zaščiti hrbta in trtice. Definicija pokojnega Urbana Goloba, da »je alpinist človek, ki nosi čevlje na riti« torej izvira iz učinkovitega preventivnega ukrepa.

Zdi se, da je splošno zaupanje v zanesljivost skalnih ušes razmeroma visoko. Vzrok so verjetno smeri kot na primer Diretissima v Visoki polici, M. Speziale v Malem Lagazuoiu, kakšna smer v Paklenici,... (Medklic: kvaliteta varovanja v omenjenih smereh ni nujno stoodstotna. Tako zaradi samih ušes kot tudi z mahom poraščenih zank v njih 😊). Težava niti ni toliko v zmožnosti ocenjevanja ušes na pogled (priznajmo si, da je vsakdo izmed nas že kdaj vpel zanko okrog skalnega ušesa in bil popolnoma prepričan, da zdrži) kot v razširjeni praksi izdelovanja sidrišč na eni »zanesljivi« točki. Podobno zgodbo smo izpostavili tudi v prejšnjem poročilu, kjer je namesto ušesa pri spustu popustil »dokončno zataknen zatič«, katastrofo pa je preprečilo zaporedno povezano dodatno varovanje. **Redundantno sidrišče nam napako v presoji zanesljivosti posamezne točke lahko odpusti, sidrišče na eni točki pa ne.** Namen objave te nesreče torej presega polemiko o trdnosti skalnih ušes. Če bo kdorkoli v skušnjavi po izdelavi sidrišča na eno točko pomislil na zgornjo fotografijo, dodal še eno varovanje in preprečil tragedijo, bo naš cilj dosežen.

Iz podobnih razlogov kot skala so v začetku sezone lahko razrahljani tudi klini v počeh. Pozivamo k previdnosti in zamenjavi sumljivih klinov z novimi. Za nadomestitev le-teh lahko zaprosite na Komisiji za alpinizem, ki ima v okviru projekta preopremljanja slovenskih klasičnih smeri zagotovljeno določeno količino opreme.

Zaključek

Glede na »redni mesečni dohodek poročil« ocenjujemo, da se je stvar prijela in gre v pravo smer. Upamo, da bo v nekaj letih poročanje o nesrečah postalo del splošne gorniške kulture. Še vedno apeliramo na vse starejše alpiniste, da z nami podelijo kakšno poučno zgodbo iz tistih prejšnjih časov. Nauki tehnično zanimivih nesreč bodo vedno zimzeleni, čeprav morda nimajo veze s trenutnimi trendi. Po enem letu zbiranja poročil že lahko mirno zatrdimo, da se v našem gorskem svetu redno in pogosto dogaja marsikaj, kar je vredno pozornosti strokovnega in pedagoškega kadra. Želimo si čim več kakršnegakoli sodelovanja z alpinističnimi inštruktorji in vodji šol na odsekih, saj vemo, da je prostora za izboljšave še ogromno.

Veseli bomo komentarjev, pripomb in sploh vsakršnih pobud. Komuniciramo prek povezave (<https://docs.google.com/forms/d/e/1FAIpQLSfUoFbKlcec8MWwFkziuG9xeWBoZ4oc0juze1xDSYIUQoXVlw/viewform?usp=dialog>), na naslovu nesrece@pzs.si in osebno, kjerkoli se pač že ujamemo 😊.

Lepo plezajte!

Vid Vilhar, AO Ljubljana-Matica
Matic Košir, AO Jesenice, član IO KA
Borut Gogala, AO Bohinj
Peter Bajec, AO Železničar, član IO KA